

CZU: 159.923.2:378.126:316.343.652

DOI: <https://doi.org/10.5281/zenodo.7408527>

PROFILUL PROFESIONAL DE PERSONALITATE AL STUDENȚILOR ÎN FUNCȚIE DE NIVELUL DEZVOLTĂRII INTELIGENȚEI SOCIALE

Maxim ILICIEV

Universitatea de Stat „Bogdan Petriceicu Hasdeu” din Cahul

În acest articol este prezentat profilul profesional de personalitate al studenților în funcție de nivelul dezvoltării inteligenței sociale. Actualmente, la nivel național, instituțiile de învățământ superior generează o multitudine de oportunități destinate obținerii diverselor cunoștințe de natură profesională, în lipsa concentrării pe probleme grave în relaționare și comunicare. Umanizarea procesului instructiv-educativ este corelată în mod direct cu creșterea numărului de sarcini și discipline, subiectul cărora este individul și societatea. Devenirea profesională este rezultatul unei pregătiri speciale, al educației și autoeducației, al autodeterminării, instruirii și autoinstruirii. Aceasta este o stare psihologică, activ-acțională a personalității, calitatea sa complexă, un sistem de proprietăți integrate. Tipul respectiv al devenirii coordonează activitatea personalității și asigură eficacitatea acesteia. O condiție importantă pentru obținerea succesului în plan profesional este inteligența socială dezvoltată, reprezentând un indicator al nivelului de autorealizare, sugerând prezența oportunităților și a unui tip special de formațiuni sistemice de ordin relațional-valoric.

Cuvinte-cheie: personalitate, profil profesional de personalitate, inteligență, inteligență socială.

PROFESSIONAL PERSONALITY PROFILE OF STUDENTS ACCORDING TO THE LEVEL OF SOCIAL INTELLIGENCE DEVELOPMENT

This article presents the professional personality profile of the students according to the level of social intelligence development. Currently, at the national level, higher education institutions generate a multitude of opportunities aimed at obtaining various knowledge of a professional nature, without focusing on serious problems in networking and communication. The humanization of the instructional-educational process is directly correlated with the increase in the number of tasks and disciplines, the subject of which is the individual and society. Becoming a professional is the result of special training, education and self-education, self-determination, training and self-education. This is a psychological, active-actional state of the personality, its complex quality, a system of integrated properties. The respective type of becoming coordinates the activity of the personality and ensures its effectiveness. An important condition for achieving professional success is developed social intelligence, representing an indicator of the level of self-realization, suggesting the presence of opportunities and a special type of relational-value systemic formations.

Keywords: personality, professional personality profile, intelligence, social intelligence.

Introducere

Formarea și instruirea modernă a specialiștilor de înaltă calificare se axează nu doar pe organizarea unui proces profund, sistemic și de înaltă calitate de studii, pe obținerea cunoștințelor de bază, dar și pe dezvoltarea capacității creative și de autorealizare, a sferei nevoilor motivaționale, abilităților și aptitudinilor necesare, de ordin practic. În prezent, standardele educaționale se orientează pe dotarea profesionistului, în proces de instruire și formare, cu un set de cunoștințe, practic ignorându-se formarea componentelor profesionale de personalitate, semnificative. Cercetările actuale în domeniul pedagogiei și psihologiei recomandă o tranziție spre educația și instruirea centrată pe elev, inclusiv spre o tehnologie instructiv-educativă renovată [1].

În ultimul timp, importanța studierii relației dintre personalitate și inteligență a crescut considerabil, concluzie prezentată în cadrul unei metaanalize realizate în 1997 de către Ackerman și Heggstad. În 1971, H.Eysenck, preventiv, promovează ideea existenței unei posibile relații între anumite dimensiuni ale personalității și scorurile obținute de 396 de subiecți la matricile progresive Raven. Robinson inițiază o serie de studii, bazându-se, însă, pe ipoteze teoretice diferite, constatând existența unei relații pozitive între reușita subiecților în diferite sarcini cognitive și dimensiunile personalității.

În termeni metodologici, se ridică o întrebare foarte importantă: cum influențează dispozițiile personale (structura de factori ai personalității) rezultatele probelor de performanță (care măsoară inteligența)? La ora actuală, reprezentanții domeniului științific atestă faptul că rezultatul la o probă de inteligență este influențat și de stările organismului, și de factorii de personalitate. Toate cercetările care încearcă să răspundă la această întrebare se inscriu în problematica numită *interfața dintre inteligență și personalitate* [2].

Raportul relațional dintre inteligență și personalitate poate fi menționat, în acord cu opinia cercetătorului A.Sarton, ca o serie de aspecte ale activității umane, unele fiind cele care țin de inteligență, printre care sunt evidențiate: asocierea imaginilor, rapiditatea și precizia îndeplinirii unei sarcini; altele se referă la caracterul persoanei: calitatea rezultatelor, rigurozitatea, perseverența, efortul depus în rezolvarea unei sarcini, tenacitatea, modul de aplicare a inteligenței. Tulburările de personalitate la fel influențează inteligența; disfuncțiile de la nivelul celei din urmă pun amprente asupra personalității [3,4].

Deși inteligența este o latură, o componentă a personalității, aceasta interacționează nu doar cu fiecare latură sau parte a personalității, ci și cu întregul, care și reprezintă în sine personalitatea.

Astfel, ne propunem să cercetăm formarea profesională a viitorilor tineri specialiști, la nivelul învățământului superior, după finalizarea căruia aceștia vor dobândi statutul de membri activi ai societății, reprezentând una dintre cele mai importante etape de evoluție.

În plan teoretic, problema cercetării este condiționată de analiza raportului dintre personalitate și inteligența socială, care determină gradul de înțelegere adecvată a celorlalți și gradul de interacțiune eficientă cu aceștia. În plan practic, scopul propus spre realizare se referă la determinarea și descrierea profilurilor profesionale de personalitate ale studenților în funcție de nivelul dezvoltării inteligenței sociale.

Rezultate obținute

În cele ce urmează ne propunem să analizăm profilurile de personalitate ale studenților, determinate în urma aplicării testului de personalitate 16 PF, după R.Cattell, raportate, în paralel, la nivelurile inteligenței sociale a subiecților cercetării [5].

Astfel, în Figura 1 sunt prezentate profilurile personalității subiecților, din cadrul a trei facultăți, care dețin un nivel înalt al inteligenței sociale. Efectuând o analiză detaliată a prezentării grafice indicate, putem constata prezența unor diferențe la nivelul profilurilor personalității studenților, care au demonstrat un nivel înalt al inteligenței sociale. Astfel, diferențe semnificative se pot constata la nivelul următorilor factori: (A), (C), (E), (H), (L), (N), (O), (Q1), (Q2), (Q4), unde studenții Facultății de Drept și Administrație Publică (în continuare – FDAP) și cei din cadrul Facultății de Economie, Matematică și Informatică (în continuare – FEMI) demonstrează niveluri asemănătoare dar net mai diferite comparativ cu studenții Facultății de Filologie și Istorie (în continuare – FFI).

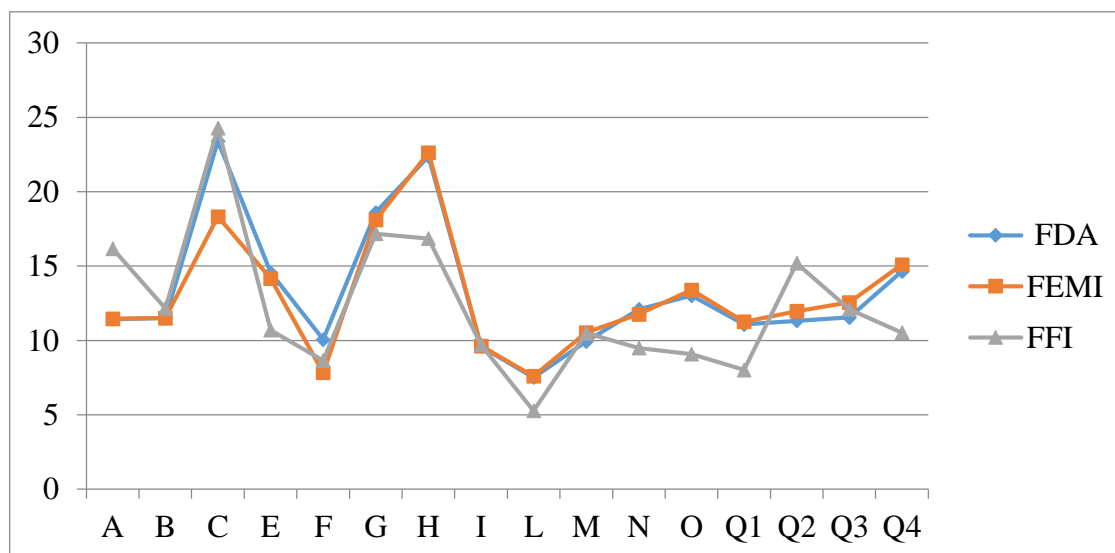


Fig.1. Profilurile personalității studenților cu un nivel înalt al inteligenței sociale în funcție de facultate.

Astfel, studenții FFI sunt apropiați, primitivi, tandri, amabili, capabili să-și exprime emoțiile, dispun de capacitatea de adaptare, sunt sensibili și se interesează de alții, le sunt caracteristice nivelurile medii de îndrăzneală, destindere, spontaneitate, abilitate, subtilitate, perspicacitate, cutezanță, interes, armonie, liniște, conformism și toleranță la deficiențele și dificultățile tradiției, destindere, liniște, apatie, mulțumire.

Respectiv, studenților FDAP și ai FEMI le sunt caracteristice următoarele calități: exigență și rigiditate în normele personale, sunt critici, opozanți și duri, siguranța de sine, caracterul independent-dominant, încăpă-

țânarea și tendința spre agresivitate, independență în opinii și tendința de a face ceea ce doresc, opoziție și autoritarism, dispun de o capacitate ridicată de analiză și sinteză, fiindu-le străin sentimentalismul, neliniștea, agitația, deprimarea. Adoptă în activitatea lor și în relațiile cu alții maniere intelectualiste, încercând să epa-teze, pentru atingerea scopului, sesizarea și critica a tot ceea ce este vechi și perimat, libertatea în gândire și acțiune, scepticism, încordare, frustrare, iritare, surmenaj, le place ca societatea (grupul) să-i aprobe și să-i admire.

Totodată, în scopul definirii profilului profesional de personalitate, corespunzător studenților cu un nivel înalt al inteligenței sociale, putem evidenția asemănări semnificative în cazul tuturor reprezentanților grupu-lui cercetat, care se pot constata la nivelul următorilor factori: (B), (G), (H), (Q2), (Q3).

Respectiv, personalităților care posedă un nivel înalt al inteligenței sociale le sunt caracteristice următoarele calități: un nivel intelectual ridicat exprimat de o gândire abstractă dezvoltată; un nivel mediu al expansi-vității exprimate de un echilibru dintre comunicativitate și taciturnie, însuflețire și lipsă de însuflețire (depri-mare), vioiciune și lentoare; un nivel înalt al onestității, integrității morale, perseverenței, seriozității și atenției la regulile de conviețuire; un nivel echilibrat al raportului dintre raționalitate și afecțiune, convenționalism și neconvenționalism, logic și imaginativ, însușirea de a exprima încredere și lipsa acesteia, elocvență și ineloc-vență, „sânge rece” și emotivitate exagerată; o integrare eficientă în baza balansării dintre tendințele de auto-control scăzut și autocontrol ridicat, conflict intern și conformism față de ideile personale etc.

Contribuția calităților determinate asupra sferei sociale a posesorului unui nivel înalt al inteligenței sociale va lua forma abilităților înalte de intuire a potențialelor fapte ale oamenilor în baza analizării situațiilor reale de comunicare (în familie, în afaceri etc.), predicție a evenimentelor în baza înțelegerii rapide și juste a ceea ce indivizii își spun unul altuia (expresia verbală) în contextul unor situații anume și/sau relații reciproce concrete, înțelegerii simțurilor, gândurilor, intențiilor subiecților comunicării, aprecierii juste a stărilor, senti-mentelor, intențiilor oamenilor după manifestările lor nonverbale, după mimică, poze, gesturi.

În Figura 2 sunt prezentate profilurile personalității subiecților, din cadrul celor trei facultăți, care dețin un nivel mediu al inteligenței sociale.

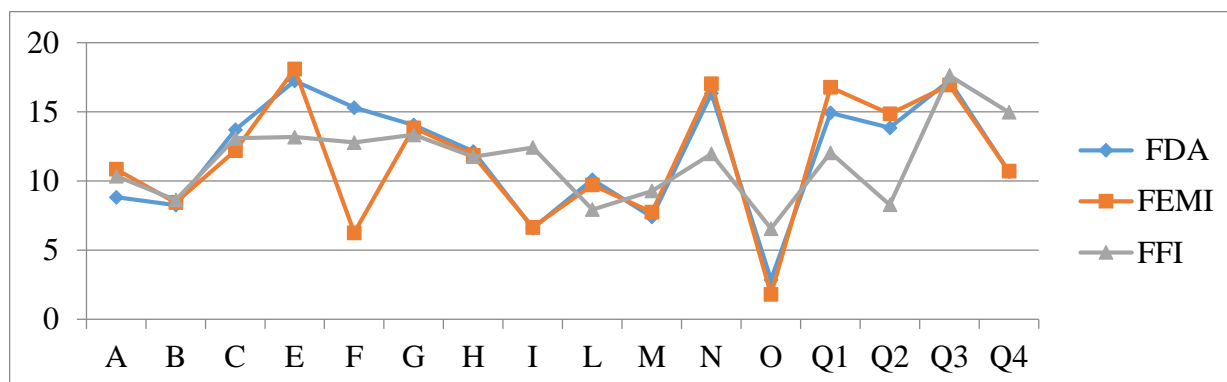


Fig.2. Profilurile personalității studenților cu un nivel mediu al inteligenței sociale în funcție de facultate.

Astfel, analizând Figura 2 constatăm prezența unor diferențe la nivelul profilurilor personalității studenților celor trei facultăți care au demonstrat un nivel mediu al inteligenței sociale. Diferențe semnificative se pot constata la nivelul factorului (F), unde studenții FDAP, FEMI și ai FFI demonstrează niveluri diferite. Studenții FDAP au obținut la factorul (F) cele mai înalte note, adică acestora le sunt caracteristice indiferența, nepăsarea, entuziasmul, impulsivitatea. La polul opus se regăsesc studenții FEMI, care au demonstrat cele mai scăzute niveluri ale factorului (F) și cărora le sunt caracteristice prudența, gravitatea, seriozitatea, rezerva, introspecția. În ce privește studenții FFI, care au obținut un nivel ridicat al factorului (F), aceștia au demonstrat capacitatea de a menține un echilibru în manifestarea trăsăturilor factorului dat.

Totodată, diferențe semnificative se pot constata la nivelul următorilor factori: (I), (L), (M), (N), (O), (Q2), (Q4), unde studenții FDAP și FEMI demonstrează niveluri asemănătoare dar net mai diferite de ale studenților FFI. Deci, studenții FFI sunt visători, depind afectiv de alții și solicită atenție din partea altora nedisponând de simțul practic, capacitatea de contacte personale, lipsa invidiei, preocupare de soarta altora, capacitatea de a lucra în echipă, preocuparea de conveniențe, originalitate și ignoranță față de realitățile cotidiene, apti de a combina clarviziunea și naivitatea, stările de calm și neliniște, hotărâre și independență socială de nivel mediu,

încordare, frustrare, iritare, surmenaj. Asemenea persoane, deși sunt surmenate, nu pot rămâne inactive; în grup nu contribuie decât foarte puțin la coeziunea acestuia, la disciplină sau la conducere. Insatisfacția acestor persoane reflectă un exces de energie stimulată dar nedescărcată, neinvestită.

Respectiv, studenții FDAP și FEMI sunt caracterizați prin spirit practic și independență, sunt capabili să-și asume responsabilități, au capacitatea de analiză și sinteză ridicată, fiindu-le străin sentimentalismul, manifestă o atitudine generală de indiferență, nivel mediu de bănuială, rigiditate, manifestă interes față de problemele personale (egoism, egocentrism), dezinteres față de alții, scurpulozitate, convenționalism, corectitudine, încredere puternică în forțele proprii, siguranță în posibilitatea lor de a-și rezolva problemele, hotărâre și independență socială ridicată, un nivel mediu de încordare, frustrare, iritare, surmenaj.

Totodată, în scopul definirii profilului profesional de personalitate, corespunzător studenților cu un nivel mediu al inteligenței sociale, putem evidenția asemănări semnificative, în cazul tuturor reprezentanților grupului cercetat, care se pot constata la nivelul următorilor factori: (A), (B), (C), (G), (H), (Q1), (Q3). Respectiv, personalităților ce posedă un nivel mediu al inteligenței sociale le sunt caracteristice următoarele calități: un nivel mediu de echilibrare dintre distanță-apropiere; „răceală” - „căldură”; rigiditate-adaptabilitate; bănuială-încredere; duritate-maleabilitate; indiferență-interes față de alții; opoziție (critic)-conlucrabilitate (serviabilitate); „depărtare”-„apropiere”; disprețuire-prețuire, perseverență-delăsare sau lipsa acesteia, conștiința valorii și conștiinciozitatea și opusul acestora (ignoranță și lipsa scrupulei), intoleranță la frustrare-maturitate emoțională, stabilitate-instabilitate emoțională, nervozitate-calm, astenie-tonicitate psihică, liniște-agitație, respect-eludarea regulilor, hotărâre-nehotărâre, responsabilitate-fuga de răspundere, maturitate emoțională-nerăbdare (pretențiozitate), stabilitate în conduită (activ, harnic)-instabil (delăsător, leneș), prevenitor cu alții-neprevenitor, tendința de întoarcere spre sine (interiorizare)-sociabilitate, prudență-îndrăzneală, interes viu pentru sexul opus-lipsă de interes pentru această realitate, conștiinciozitate-superficialitate.

În final, constatăm prezența unui nivel înalt al următoarelor trăsături: spirit novator, sesizare și critică a tot ceea ce este vechi și perimat, libertate în gândire și acțiune, scepticism și curiozitate față de ideile vechi, capacitatea de a suporta bine inconveniențele și schimbarea, interes pentru probleme intelectuale și îndoială față de așa-zisele adevăruri esențiale, autocontrol ridicat, formalism și conformism față de anumite idei personale, tendință spre circumspecție.

În Figura 3 sunt prezentate profilurile personalității subiecților, din cadrul celor trei facultăți, care denotă un nivel scăzut al inteligenței sociale.

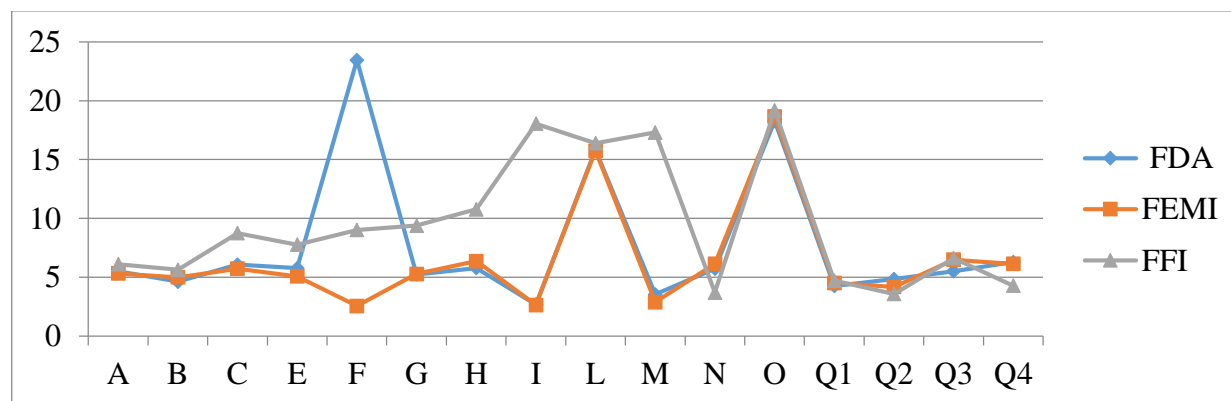


Fig.3. Profilurile personalității studenților cu un nivel scăzut al inteligenței sociale în funcție de facultate.

În urma evaluării celor prezentate în Figura 3 putem constata prezența unor diferențe la nivelul profilurilor personalității studenților celor trei facultăți care au demonstrat un nivel scăzut al inteligenței sociale. Astfel, diferențe semnificative se pot constata la nivelul factorului (F), unde studenții FDAP, FEMI și ai FFI demonstrează niveluri diferite. Studenții FDAP au obținut la factorul (F) cele mai înalte note, adică acestora le sunt caracteristice indiferența, nepăsarea, entuziasmul, impulsivitatea. La polul opus se regăsesc studenții FEMI, care au demonstrat cele mai scăzute niveluri ale factorului (F) și cărora le sunt caracteristice prudența, gravitatea, seriozitatea, rezerva, introspecția. Studenții FFI, care au obținut un nivel mediu al factorului (F), demonstrează capacitatea de a menține un echilibru în manifestarea trăsăturilor factorului dat.

Totodată, diferențe semnificative se pot constata la nivelul următorilor factori: (H), (I), (M), unde studenții FDAP și FEMI demonstrează niveluri asemănătoare dar net mai diferite de ale studenților FFI. Deci, studenții

FFI sunt caracterizați prin nivelul mediu de îndrăzneală, destindere, spontaneitate, tandrețe și dependență afectivă, sensibilitate exagerată și imaturitate afectivă.

Persoanele care obțin note ridicate sunt preocupate de idei mărețe, neglijând oamenii și realitățile materiale, uneori sunt extravagante dispunând de reacții emoționale violente, pot să împiedice acțiuni colective în virtutea calităților lor.

Respectiv, studenții FDAP și FEMI sunt caracterizați prin timiditate, neîncredere în forțele proprii, prudență excesivă, exprimă: realism și uneori duritate, satisfacție referitoare la propria persoană, raționalitate. Persoanele din această categorie sunt grijulii în a face „ceea ce se cuvine”, acordând o atenție deosebită problemelor practice, nu acționează la întâmplare, se interesează de detalii, se autocontrolează exagerat, dau dovadă de „sânge rece” în caz de pericol, uneori le lipsește imaginația. În scopul definirii profilului profesional de personalitate, corespunzător nivelurilor inteligenței sociale, putem evidenția corelații semnificative, în cazul tuturor reprezentanților grupului cercetat, care se pot constata la nivelul următorilor factori: (A), (B), (C), (E), (G), (H), (L), (N), (O), (Q1), (Q2), (Q3) (Q4).

În baza indicelui de mărime a efectului (d-Cohen) a fost elaborată Figura 4, în cadrul căreia este prezentat modelul explicativ al inteligenței sociale la studenți din perspectiva factorilor de personalitate.

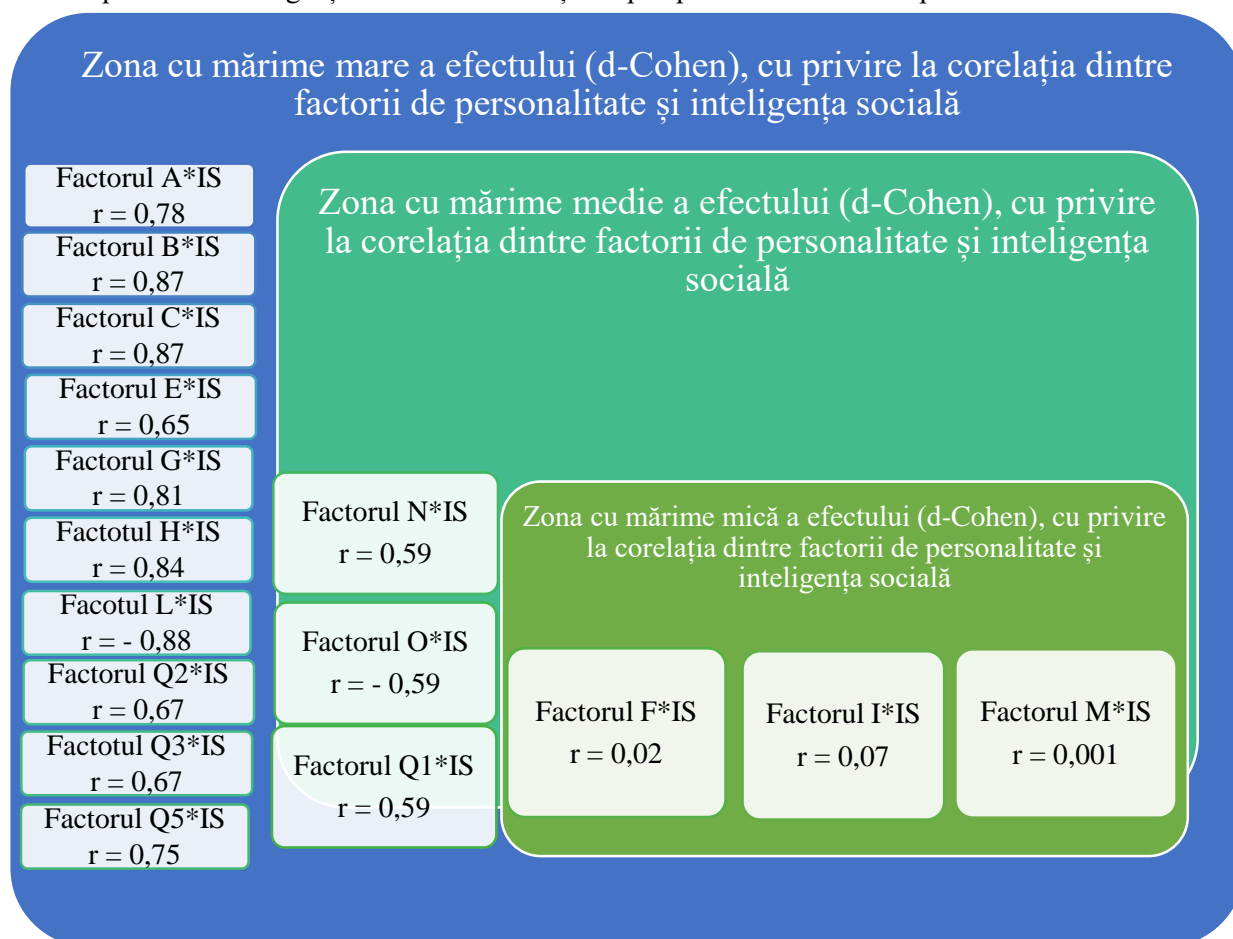


Fig.4. Modelul explicativ al inteligenței sociale la studenți din perspectiva factorilor de personalitate.

Conform modelul explicativ al inteligenței sociale la studenți din perspectiva factorilor de personalitate, sunt identificați factorii de personalitate cu mărime mare, medie și mică a efectului care influențează în mod diferit.

Concluzii

Rezultatele prezentate permit să subliniem următoarele: cu cât inteligența socială și componentele sale sunt mai slab dezvoltate, cu atât subiecților le sunt caracteristice calități, precum: rezervă, detașare, tendința de critică, distanțare, scepticism, rigiditate, dispreț. Respectiv, cu cât inteligența socială și componentele sale

sunt mai bine dezvoltate, cu atât subiecților le sunt caracteristice următoarele calități: „deschidere”, „căldură”, afectuozitate, un caracter plăcut, agreeat. În același context, nivelul intelectual ridicat exprimat de o gândire abstractă dezvoltată (capacitatea de a opera cu noțiuni din ce în ce mai abstracte, de a opera cu simboluri, de a sesiza rapid aspectele esențiale dintre lucruri și fenomene, de a găsi soluții etc.) prezintă calități, precum: onestitate, integritate morală, perseverență, seriozitate și atenție la regulile de conviețuire.

Referințe:

1. BOLBOCEANU, A. *Impactul comunicării cu adultul asupra dezvoltării intelectuale în diferite perioade ale ontogenezei* / Teză de doctor habilitat în psihologie. Chișinău, 2005.
2. CRĂCIUNESCU, R. *Introversiune / extraversiune*. București: Editura Științifică, 1991. 151 p. ISBN 973-29-0208-6
3. EYSENCK, H.J. *Intelligence: A new look*. Transaction Publ., 2000. 227 p. ISBN 0765807076
4. ILICIEV, M. Relația dintre inteligență și personalitate. În: *Materialele Conferinței științifice internaționale „Istorie, performanțe, personalități”*, 20-21 octombrie 2016. Chișinău: Institutul de Științe ale Educației, 2016, p.80-82. ISBN 978-9975-48-104-5
5. MINULESCU, M. *Psihodiagnoza modernă. Chestionarele de personalitate*. București: Editura Fundației România de Mâine, 2004. 320 p. ISBN 973-582-802-2

Date despre autor:

Maxim ILICIEV, doctorand, asistent universitar, Facultatea de Științe Umaniste și Pedagogice, Universitatea de Stat „Bogdan Petriceicu Hasdeu” din Cahul.

E-mail: iliciev.maxim@usch.md

ORCID: 0000-0001-6645-306X

Prezentat la 12.09.2022