

CZU: 159.923.2:316.472.4

PARTICULARITĂȚI ALE RELAȚIILOR INTERPERSONALE ÎN FAMILIA ADOPTIVĂ

Inga RUSSU

Universitatea de Stat din Moldova

Familia ca un grup relativ închis posedă o structură social psihologică aparte a relațiilor interpersonale. În studiul acestora, în prim-plan se situează legăturile funcționale dintre indivizi care îndeplinesc anumite roluri, adică urmează anumite norme și modele de comportament proprii acelei culturi din care fac parte. Nucleul relațiilor intrafamiliale, ca și în oricare alt grup social, îl constituie activitatea în comun orientată spre realizarea problemelor familiei.

În articolul de față sunt prezentate rezultatele cercetării specificului relațiilor interpersonale în familia adoptivă, care comportă un anumit statut, deosebit de familia cu copii biologici, prin faptul că implică un șir de trăiri și evenimente emoționale, sociale și juridice, la care familia cu copii biologici nu este supusă.

Cuvinte-cheie: familie adoptivă, relații interpersonale, diadă, eu real, eu ideal, partener real, partener ideal, bărbați, femei.

PARTICULARITIES OF INTERPERSONAL RELATIONSHIPS IN THE ADOPTIVE FAMILY

The family as a relatively closed group possesses a particular psychological structure of social relations. In their study, the foreground lies the functional links between individuals who meet certain roles, that follows certain rules and their behavior patterns that culture they belong. The core intrafamily relationships, as in any other social group, is the joint activity directed towards the family problems.

This article aims to present the research results of specific interpersonal relationships in adoptive family, which carry a certain status, particularly families with biological children, in that they involve a number of emotional, social and legal experiences and events, to the family with biological children isn't subjected to.

Keywords: adoptive family, interpersonal relationships, dyad, real me, ideal me, real partner, ideal partner, men, women.

Introducere

Având în vedere legăturile dintre membrii familiei, aceasta reprezintă un grup de persoane unite prin legături de căsătorie, sânge sau adopție, interacționând și comunicând între ele de pe poziția rolurilor sociale de soț și soție, mamă și tată, fiu și fiică, frate și soră, creând și menținând o cultură comună [1].

Din punctul de vedere al relațiilor, familia, ca formă de comuniune umană, desemnează grupul de persoane unite în baza unor sentimente, aspirații și interese comune [2].

Relațiile intrafamiliale sunt armonioase în măsura în care ele răspund principiului umanist – formarea unei atitudini față de celălalt, care, la rândul său, presupune generozitate, respect și exigență reciprocă. Toate acestea asigură un climat social psihologic favorabil în familie, fără de care nu pot fi create condițiile necesare pentru educarea copiilor.

În această ordine de idei, emitem concluzia că familia este o formă fundamentală de asociere a oamenilor bazată pe interacțiune. Această interacțiune este deosebit de importantă pentru menținerea vieții grupului familial și îi asigură o bună funcționalitate.

Concept și argument

Un aspect important al relațiilor interpersonale în familie ține de relațiile de apreciere emoțională care includ părerile și reflectările reciproce ale soților despre caracterul, calitățile sau acțiunile acestora. Aceste aprecieri sunt axate în special pe dihotomia „place – nu place”. Sentimentul de îndrăgostire care, de multe ori, este determinant pentru decizia de a se căsători, este orientat în totalitate spre primul component al opoziției sus-numite. Orice mișcare, orice cuvânt al obiectului adorat îl înduioșează pe îndrăgostit. Treptat, însă, aceste aprecieri subiective sunt supuse unei „corecții”: aceleași trăsături ale caracterului, maniere, obișnuințe ale șotului (soției) produc emoții, uneori, total opuse. Această metamorfoză este cauza frecventă a așa-numitei „nepotriviri de caractere” care este invocată în unele procese de divorț.

Totodată, un aspect major al legăturilor familiale îl constituie relațiile de motivație personală, care presupun orientarea în motivația lăuntrică a altui om. Acest aspect se realizează în dorința de a-și desfășura activitatea în avantajul partenerului de căsătorie, al întregii familii. Ca indice al existenței unor relații de motivație personală bune servește înțelegerea reciprocă deplină, care se exprimă în sollicitudine, compasiune, sensibilitate față de preferințele, dorințele și starea sufletească a partenerului. Această înțelegere reciprocă apare pe fundalul unei apropieri psihologice speciale dintre soți, care evoluează în timp și este diferită la bărbați și femei. Se constată că una dintre cauzele principale ale conflictelor în familie este interpretarea greșită de către soți a motivelor unuia și invocarea unuia a unor intenții inexistente [3]. Unul dintre mecanismele psihologice cele mai importante de perfecționare a relațiilor de motivație personală este mecanismul identificării, care constă în puterea de a se situa pe poziția celuilalt, aceasta ducând la acordarea reciprocă a concepțiilor și punctelor de vedere, ca bază a înțelegerii reciproce.

Metodologie

Obiectul cercetării: Relațiile interpersonale în familiile adoptive.

Scopul cercetării: Determinarea particularităților relațiilor interpersonale în familiile adoptive.

Ipoteza cercetării: Familiile adoptive comportă un anumit specific al relațiilor interpersonale.

Obiectivele cercetării:

- Fundamentarea teoretică a problemei adopției în familia contemporană;
- Selectarea eșantionului și a metodelor de cercetare;
- Determinarea tipului de relații interpersonale în familiile selectate;
- Analiza cantitativă și calitativă a rezultatelor cercetării;
- Elaborarea concluziilor și recomandărilor.

Metode de cercetare:

- Metoda de diagnosticare a relațiilor interpersonale – T.Leary
- Metode statistico-matematice de prelucrare și interpretare a datelor.

Baza experimentală: 50 de familii adoptive din Republica Moldova cu o perioadă maritală de peste 5 ani, care au 1 sau 2 copii adoptivi, adopția fiind încuviințată pe parcursul unei perioade de minimum 2 ani.

Baza conceptuală a cercetării: teoria atașamentului (Bowlby), teoria sistemică (Minuchin).

Valoarea teoretică a cercetării constă în completarea cunoștințelor psihologice asupra relațiilor interpersonale în familia adoptivă contemporană.

Valoarea practică a cercetării rezidă în posibilitatea aplicării rezultatelor investigației în:

- ✓ diagnosticarea stărilor dizarmonice în familia adoptivă;
- ✓ consilierea partenerilor conjugali;
- ✓ elaborarea programelor educaționale pentru familiile adoptive.

Analiză și prelucrarea datelor

În urma administrării și prelucrării rezultatelor testului T.Leary am obținut următoarele date:

Tabelul 1

Rezultatele obținute de bărbați – „Eu-l real”

Tipul de personalitate	Nivel scăzut	Nivel moderat	Nivel ridicat	Nivel de extremă
Tip autoritar	0%	36%	54%	10%
Tip egoist	10%	63%	27%	0%
Tip agresiv	0%	36%	64%	0%
Tip suspicios	36%	45%	10%	9%
Tip supus	10%	45%	45%	0%
Tip dependent	10%	45%	45%	0%
Tip prietenos	0%	27%	63%	10%
Tip altruist	27%	10%	27%	36%

Conform datelor din Tabelul 1, putem descrie bărbații ca „Eu real” cu tendințe de dominare, de conducere (54%), cu tendințe accentuate de agresivitate (64%), cu un caracter binevoitor, destul de timid și dependent (45%). Nivelul de extremă atestă prezența unui comportament rigid, dezadaptabil; astfel, faptul ca 36% din bărbați se văd altruști la cotă maximă poate semnifica prezența unui egoism neadecvat sau prezența unei hiperresponsabilități.

Totodată, faptul că 64% din bărbați au obținut un nivel înalt al agresivității denotă că aceștia posedă înclinații de a avea un caracter bărbătesc și ei încearcă să demonstreze acest lucru. Agresivitatea este energia pentru existență manifestată în anumite forme. Ea trebuie transferată în formă socială, binevenită.

Pentru o mai bună ilustrare, aceste date sunt prezentate în Figura 1.

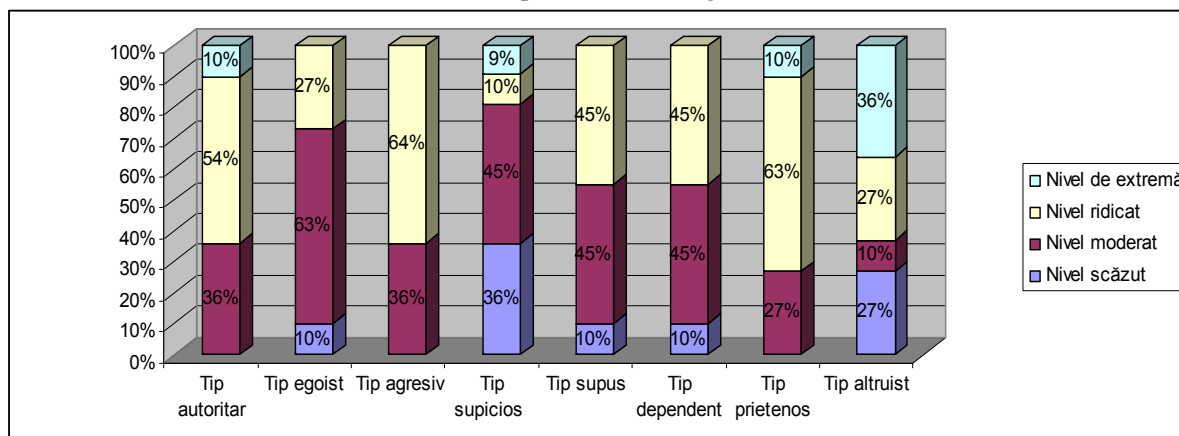


Fig.1. „Eu-l real” – rezultate obținute de bărbați.

Tabelul 2

Rezultatele obținute de femei – „Eu-l real”

Tipul de personalitate	Nivel scăzut	Nivel moderat	Nivel ridicat	Nivel de extremă
Tip autoritar	10%	27%	54%	9%
Tip egoist	36%	54%	10%	0%
Tip agresiv	18%	54%	28%	0%
Tip suspicios	27%	27%	36%	10%
Tip supus	36%	0%	54%	10%
Tip dependent	28%	18%	54%	0%
Tip prietenos	10%	36%	36%	18%
Tip altruist	18%	27%	45%	10%

Analizând datele din Tabelul 2, putem conchide că femeile sunt și ele autoritare (54%), dețin un grad mai înalt al dependenței și timidității sau supușeniei (54%), sunt destul de altruiste (45%). La un nivel scăzut, 36% din femei își manifestă stilul de bun conducător și, totodată, modestia. 54% demonstrează un tip de conducător independent, încrezut în sine, mereu în concurență. Tipul altruist este întâlnit la nivel înalt la 45% din femei, ceea ce denotă o responsabilitate mare față de cei din jur, un plus de delicatețe și încurajare pentru persoanele dragi. Tipul prietenos, la cotă maximală este demonstrat de 18% din femei; problema lor constă în faptul că doresc să fie bune cu toți, sunt preocupate prea mult de părerea celorlalți.

O prezentare vizuală a acestor date este conturată în Figura 2.

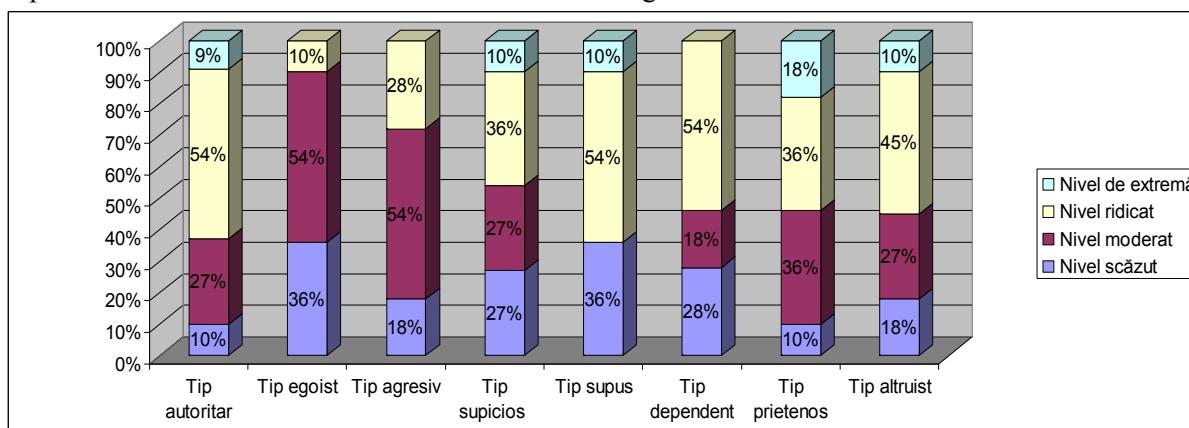


Fig.2. „Eu-l real” – rezultate obținute de femei.

Tabelul 3

Rezultatele obținute de bărbați – „Eu-l ideal”

Tipul de personalitate	Nivel scăzut	Nivel moderat	Nivel ridicat	Nivel de extremă
Tip autoritar	0%	28%	45%	27%
Tip egoist	0%	90%	10%	0%
Tip agresiv	10%	80%	10%	0%
Tip suspicios	90%	10%	0%	0%
Tip supus	36%	54%	10%	0%
Tip dependent	18%	63%	19%	0%
Tip prietenos	0%	27%	45%	28%
Tip altruist	10%	27%	45%	18%

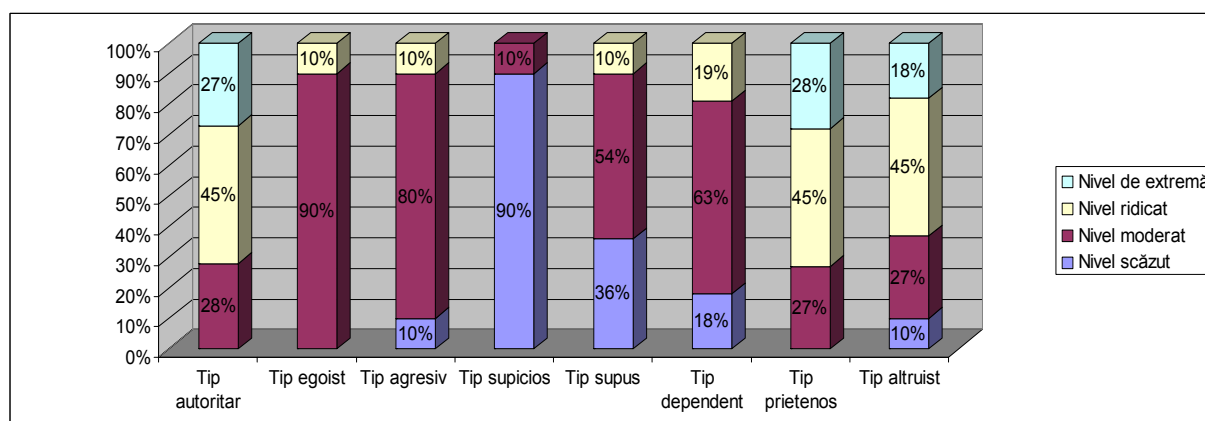


Fig.3. „Eu-l ideal” – rezultate obținute de bărbați.

Conform datelor prezentate în Tabelul 3 și, respectiv, în Figura 3, putem constata că cei mai mulți dintre bărbați, ca „Eu ideal” și-ar dori să fie mai agresivi (80%) și mai egoiști (80%), în sensul pozitiv al cuvintelor, adică un nivel moderat al acestor scale desemnează personalități cu un caracter pur bărbătesc, ce se evidențiază prin stilul de relații interpersonale ca un conducător încrezut în sine, independent în atingerea scopurilor. Tipul dependent în „Eu-l ideal” este întâlnit la 63% din subiecți la un nivel moderat. Aceste date ar putea fi explicate prin faptul că, odată căsătoriți, bărbații tind să-și schimbe caracterul dorind să devină lider în familie, un conducător puternic și chibzuit, însă, totodată, aceștia simt și o nevoie de dependență față de soție, copii; ei nu mai pot acționa în același fel cum ar fi putut-o face înainte de a forma o familie. Probabil, această dorință crește dintr-o nevoie lăuntrică de a se simți aparținând cuiva, în cazul dat – familiei.

De asemenea, putem observa ca bărbații și-ar dori expunerea tipului prietenos la un nivel mai înalt (nivel ridicat – 45%, nivel de extremă – 28%). Nivelul ridicat al acestui stil demonstrează o bunăvoință și neconflictualitate accentuată a persoanei; în schimb, nivelul de extremă este caracteristic persoanelor care arată abundență de compromis în relațiile cu oamenii, interesele altora fiind mai presus decât cele proprii. Aceste date pot avea la bază dorința de „a fi mai bun”, o năzuință spre perfecționarea relațiilor interpersonale.

Tabelul 4

Rezultatele obținute de femei – „Eu-l ideal”

Tipul de personalitate	Nivel scăzut	Nivel moderat	Nivel ridicat	Nivel de extremă
Tip autoritar	0%	27%	63%	10%
Tip egoist	10%	90%	0%	0%
Tip agresiv	27%	73%	0%	0%
Tip suspicios	100%	0%	0%	0%
Tip supus	18%	72%	10%	0%
Tip dependent	19%	45%	36%	0%
Tip prietenos	0%	18%	27%	55%
Tip altruist	0%	28%	54%	18%

Ceea ce atrage în primul rând atenția, atunci când încercăm să analizăm Tabelul 4, este faptul ca femeile în mod ideal ar dori sa fie cât mai puțin suspicioase sau sceptice. De fapt, aceste date sunt foarte pozitive, deoarece un nivel scăzut și un nivel moderat al scepticismului sunt „sănătoase și binevenite”, căci acestea manifestă o bază reală de analiză a faptelor; odată ce nivelul scepticismului crește, acesta se transformă într-o critică permanentă, nemulțumire față de cei ce-i înconjoară, scepticism exagerat.

Ca și bărbații, femeile, la tipul prietenos, prezintă un procent mare la nivelul ridicat și cel de extremă (27%, respectiv, 55%) și 54% pentru un nivel ridicat al tipului altruist. Prin aceste date putem remarca dorința femeilor de a tutela persoanele dragi, de a-și manifesta sentimentul de părinte, de soție bună.

O ilustrare grafică este prezentată în Figura 4.

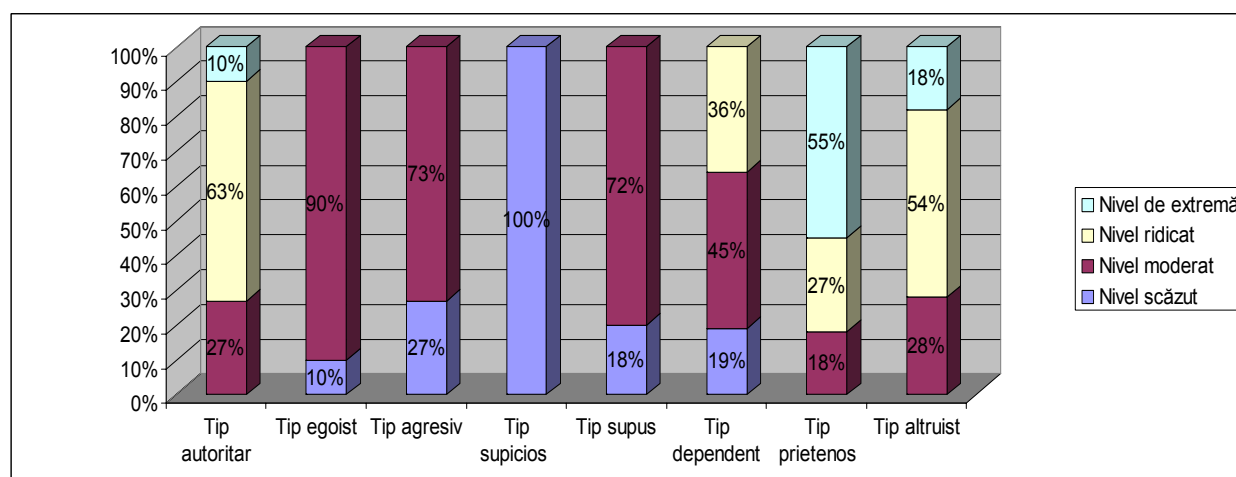


Fig.4. „Eu-l ideal” – rezultate obținute de femei.

Testul Leary are o mare importanță practică, deoarece cu ajutorul lui pot fi depistate unele probleme interioare cu care se confruntă subiectul. Atunci când diferențele dintre „Eu-l real” și „Eu-l ideal” sunt foarte mari, putem afirma că subiectul are conflicte interne, care se pot manifesta la suprafață într-o formă sau alta.

În figurile 5 și 6 sunt prezentate niște diferențe generale ale întreg lotului experimental. Aceste date – foarte generale – atestă că unele conflicte interioare totuși există. Este absolut normal să existe diferențe în ceea ce privește cele două Eu-ri, pentru că omul nu are o natură perfectă și el tinde spre o permanentă dezvoltare personală, însă diferențele prea mari denotă probleme serioase la nivel individual.

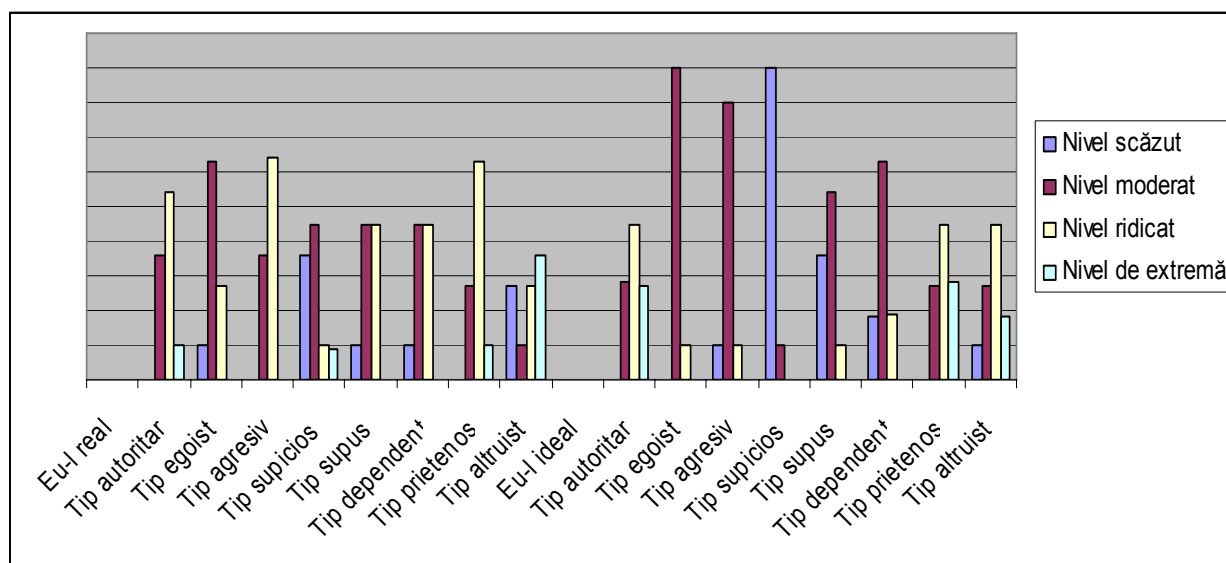


Fig.5. „Eu-l real” vis-à-vis de „Eu-l ideal” – rezultate obținute de bărbați.

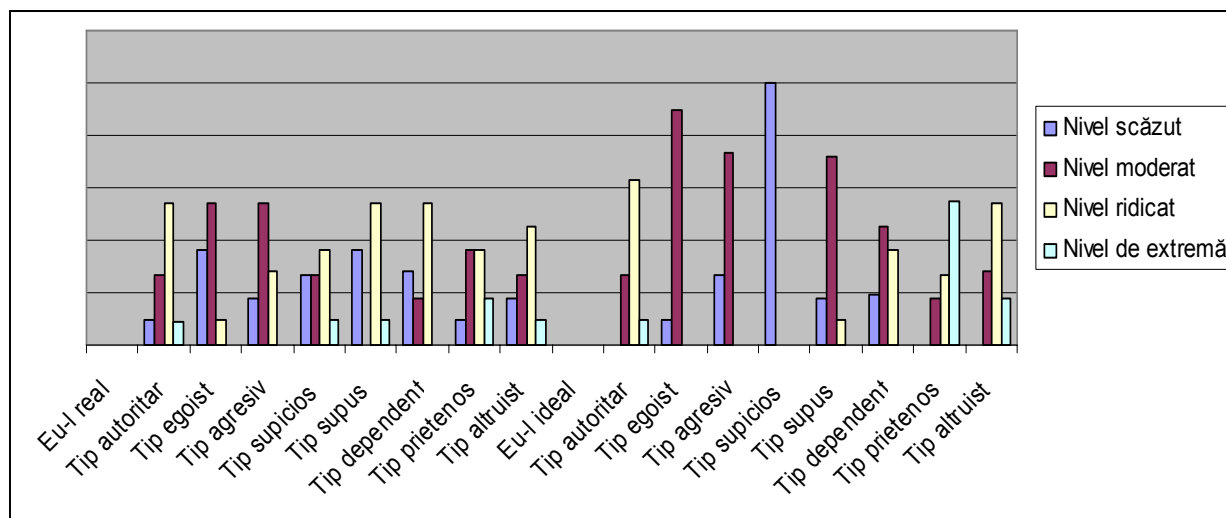


Fig.6. „Eu-l real” vis-à-vis de „Eu-l ideal” – rezultate obținute de femei.

În Tabelul 5, și respectiv, în Figura 7 este prezentat modul în care își văd bărbații soțiile în viața de zi cu zi. Astfel, domină tipul prietenos, cu un nivel ridicat de 63%. Deci, bărbații își văd soțiile ca fiind binevoitoare și ființe care nu creează probleme. De asemenea, ei își văd soțiile dependente și autoritare, la nivel moderat și ridicat. Tipul egoist și agresiv sunt întâlnite în procent majoritar la nivel moderat, ceea ce denotă că soții își văd partenera de viață ca fiind deschisă la suflet, hotărâtoare și sinceră.

Tabelul 5

Rezultatele obținute de bărbați – „Partenerul real”

Tipul de personalitate	Nivel scăzut	Nivel moderat	Nivel ridicat	Nivel de extremă
Tip autoritar	0%	45%	45%	10%
Tip egoist	18%	82%	0%	0%
Tip agresiv	18%	63%	19%	0%
Tip suspicios	45%	45%	10%	0%
Tip supus	27%	36%	37%	0%
Tip dependent	27%	27%	46%	0%
Tip prietenos	0%	27%	63%	10%
Tip altruist	10%	27%	36%	27%

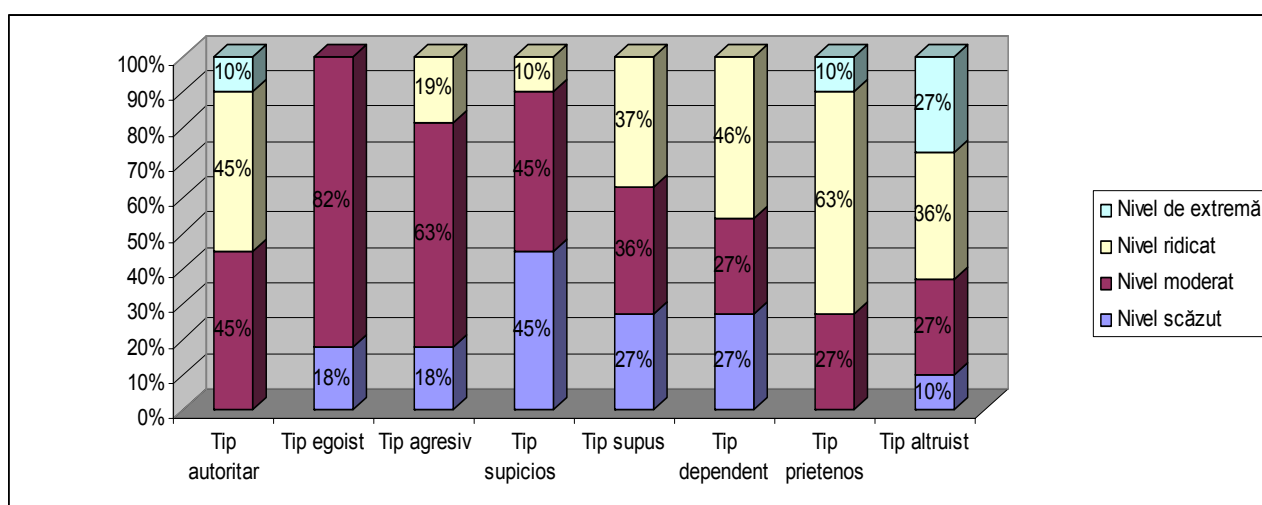


Fig.7. „Partenerul real” – rezultate obținute de bărbați.

Figura 8 ne prezintă o comparație vizuală a descrierii date de bărbați asupra modului în care își văd ei soțiile și de femei asupra modului în care se văd pe ele însele. Acestea ne oferă o imagine a diferențelor viziunii asupra unuia și aceluiași lucru. Astfel, primii 4 octanți, care sunt considerați conflictogeni, dacă sunt la nivel ridicat – au un nivel moderat în viziunea bărbaților și ultimii 4 octanți, care sunt considerați octanți pașnici, au un nivel mai ridicat; în schimb, femeile se văd un pic mai agresive, mai puțin suspicioase, puțin mai egoiste și mai dependente decât în descrierea soților. Deși diferențele există, acestea sunt absolut în firea lucrurilor, dat fiind faptul că bărbatul și femeia sunt entități diferite.

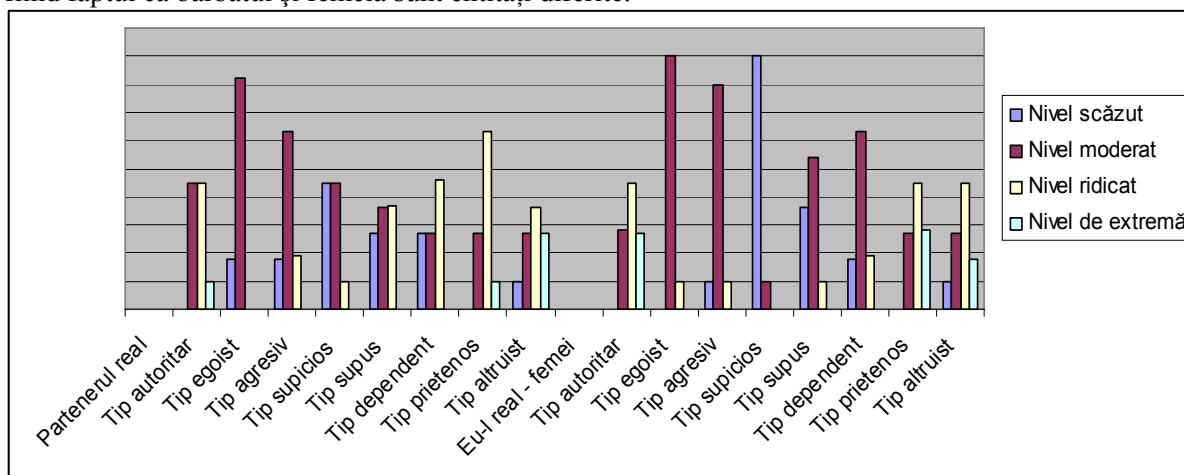


Fig.8. „Partenerul real” la bărbați vis-à-vis de „Eu-l real” la femei.

În Tabelul 6 și, respectiv, în Figura 9 sunt prezentate rezultatele obținute de femei la descrierea partenerului real. Astfel, soțiile își văd soții egoiști și agresivi la un nivel moderat în procent de 54 și 63; de asemenea, ele îi văd dependenți, prietenoși și altruști la un nivel ridicat de aproximativ 45%. Tipul suspicios și tipul supus este întâlnit la un nivel scăzut la 45-46%. Deci, soțiile își văd soții în măsură agresivi și egoiști, însă prea mult altruști și prietenoși.

Tabelul 6

Rezultatele obținute de femei – „Partenerul real”

Tipul de personalitate	Nivel scăzut	Nivel moderat	Nivel ridicat	Nivel de extremă
Tip autoritar	10%	45%	36%	9%
Tip egoist	28%	54%	18%	0%
Tip agresiv	10%	63%	27%	0%
Tip suspicios	45%	28%	27%	0%
Tip supus	46%	36%	18%	0%
Tip dependent	27%	27%	46%	0%
Tip prietenos	10%	27%	45%	18%
Tip altruist	10%	27%	45%	18%

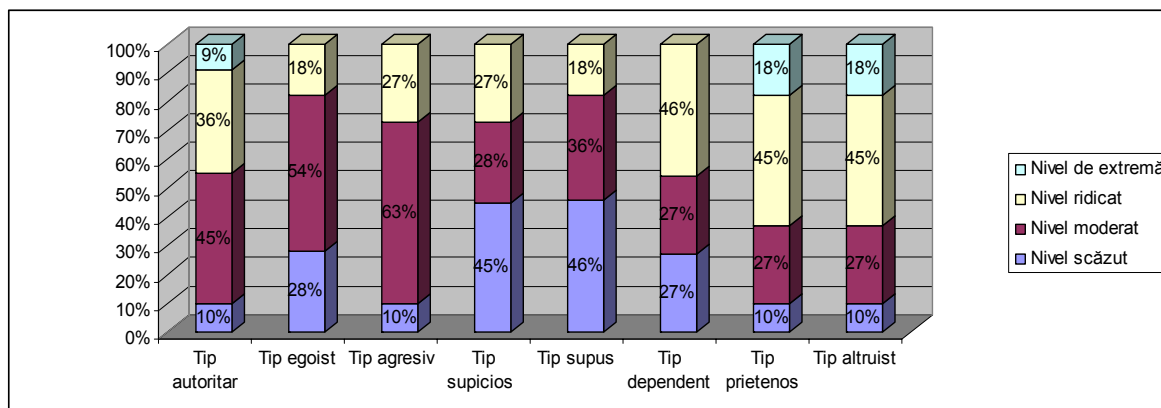


Fig.9. „Partenerul real” – rezultate obținute de femei.

Analogic rezultatelor prezentate la bărbați, în Figura 10 sunt prezentate datele comparative între „Partenerul real” la femei și „Eu-l real” la bărbați. După cum se observă, bărbații aproximativ la toate scalele percep tipurile mai accentuat, excepție face doar tipul suspicios, la care diferențe mari nu se depistează. Însă femeile îi văd un pic mai pașnici decât se percep bărbații pe ei înșiși.

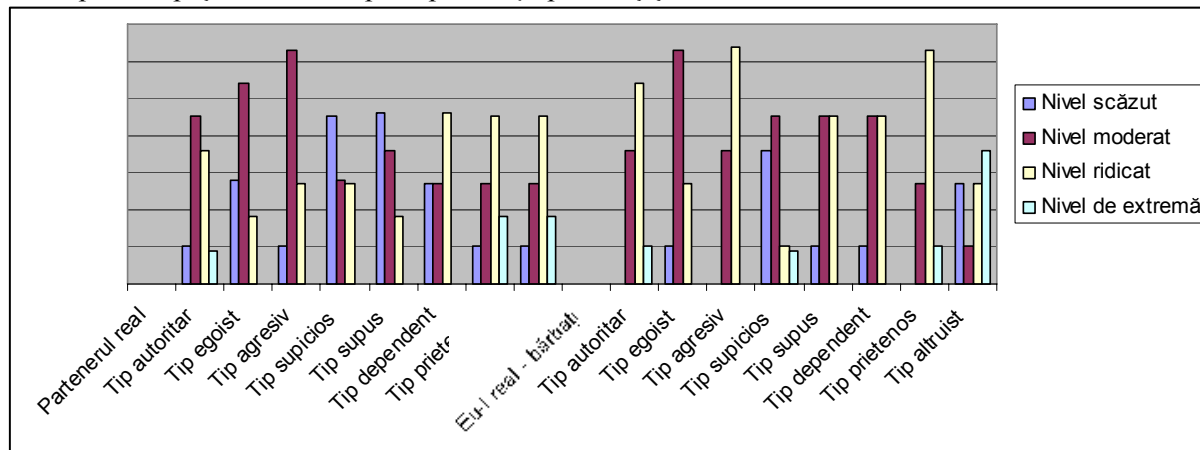


Fig.10. „Partenerul real” la femei vis-à-vis de „Eu-l real” la bărbați.

Analizând datele din Tabelul 7 și din Figura 10, putem conchide că bărbații își doresc ca soțiile lor să dețină un nivel mai înalt de autoritate și prietenie, ambele în măsură de 63%. De asemenea, ei își doresc ca femeile să fie dependente și supuse, însă mai mult de 50 la sută la un nivel moderat, ceea ce înseamnă că acestea ar fi mai conformiste și ar putea lua asupra lor obligații străine, mai ales că s-ar putea supune liderului.

O diferență mare între „Partenerul real” și „Partenerul ideal” în urma prelucrării rezultatelor, denotă o discrepanță între ceea ce posedă la moment soția și ceea ce și-ar dori soțul de fapt ca aceasta să posedă. Acest gen de diferență poate genera o nemulțumire lăuntrică, care se poate transforma într-un lanț de conflicte – atât interne, cât și externe, neobiective și distructive.

Tabelul 7

Rezultatele obținute de bărbați – „Partenerul ideal”

Tipul de personalitate	Nivel scăzut	Nivel moderat	Nivel ridicat	Nivel de extremă
Tip autoritar	0%	27%	63%	10%
Tip egoist	18%	82%	0%	0%
Tip agresiv	10%	90%	0%	0%
Tip suspicios	100%	0%	0%	0%
Tip supus	36%	54%	10%	0%
Tip dependent	27%	53%	20%	0%
Tip prietenos	0%	18%	63%	9%
Tip altruist	10%	18%	45%	27%

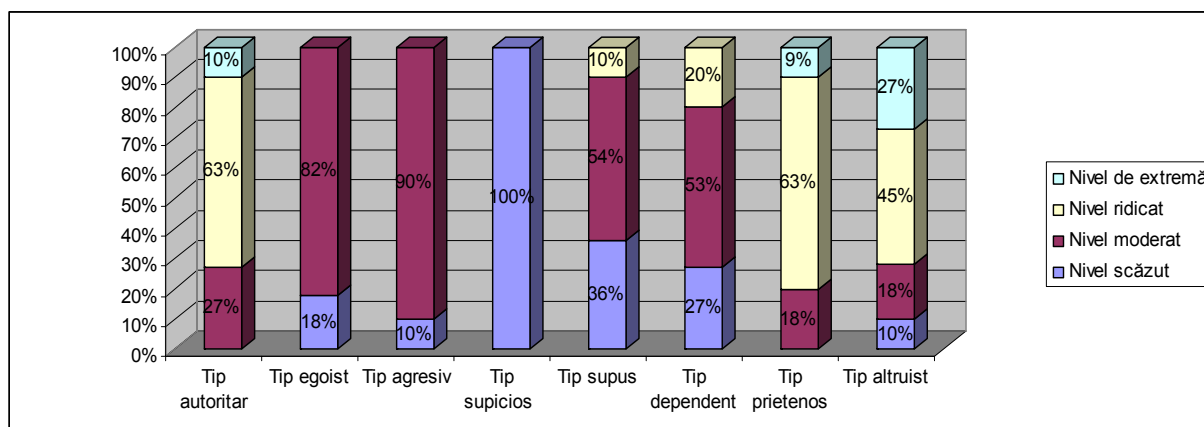


Fig.11. „Partenerul ideal” – rezultate obținute de bărbați.

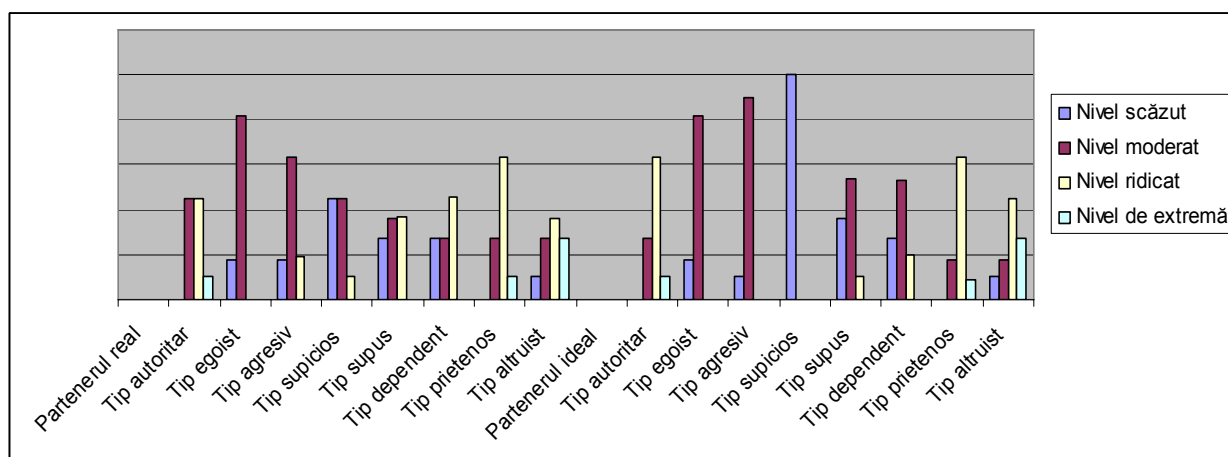


Fig.12. „Partenerul real” vis-à-vis de „Partenerul ideal” în viziunea bărbaților.

Datele din Figura 12 aduc claritate în ce privește ceea ce văd și ceea ce și-ar dori să vadă bărbații în partenerii lor de viață. După cum se observă, bărbații își doresc să le vadă un pic mai autoritare, mai puțin agresive și aproape deloc suspicioase. De fapt, la aceste scale și discrepanțele sunt mai accentuate. La celelalte, rezultatele prezintă, mai mult sau mai puțin, o armonie.

Tabelul 8

Rezultatele obținute de femei – „Partenerul ideal”

Tipul de personalitate	Nivel scăzut	Nivel moderat	Nivel ridicat	Nivel de extremă
Tip autoritar	0%	18%	72%	10%
Tip egoist	0%	100%	0%	0%
Tip agresiv	18%	82%	0%	0%
Tip suspicios	100%	0%	0%	0%
Tip supus	45%	45%	10%	0%
Tip dependent	36%	36%	28%	0%
Tip prietenos	0%	18%	64%	18%
Tip altruist	10%	18%	54%	18%

Analizând datele Tabelului 8, putem observa că femeile își doresc soți cu un nivel al agresivității ridicat (72%). De asemenea, ei ar trebui să dețină un nivel ridicat al prieteniei (64%) și altruismului (54%). Tipul egoist este dezirabil la un nivel moderat la 100%, ceea ce s-ar manifesta în relațiile interpersonale prin liderism dozat și independență ca statut. De asemenea, tipul suspicios ar trebui să fie la un nivel scăzut în mărime de 100%, ceea ce ar reduce până la zero suspiciunile și scepticismul.

O ilustrare grafică a acestor date este prezentată în Figura 13.

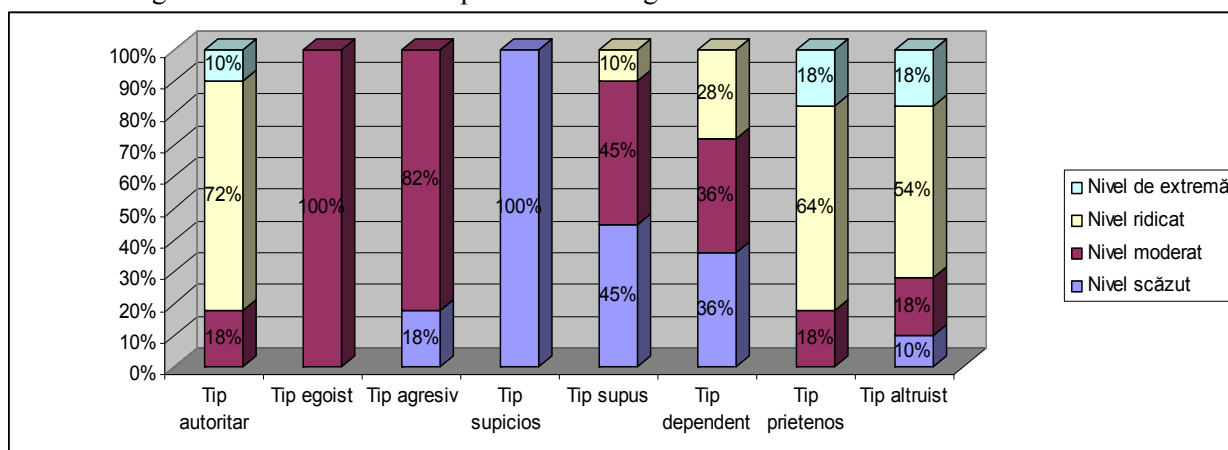


Fig.13. „Partenerul ideal” – rezultate obținute de femei.

În Figura 14 sunt prezentate datele obținute de femei asupra modului în care își văd acestea partenerul real și cum și-ar dori să-l vadă. După cum se observă, la femei diferențele sunt mai mari decât la bărbați, ceea ce ar putea fi determinat de faptul că femeile sunt mai perfecționiste, mai visătoare, mai romantice, însă ar putea semnifica și o nemulțumire profundă asupra discrepanței dintre ideal și partener real ca atare. Din cele prezentate în această figură putem evidenția primii 4 octanți, la care diferențele sunt cele mai mari. Femeile își doresc ca din partea bărbaților să fie manifestată mai multă hotărâre, spontaneitate, să fie un foarte bun organizator și conducător, să aibă permanent o părere deosebită față de ceilalți, să demonstreze mai multă agresivitate ca energie naturală și să nu fie suspicioși.

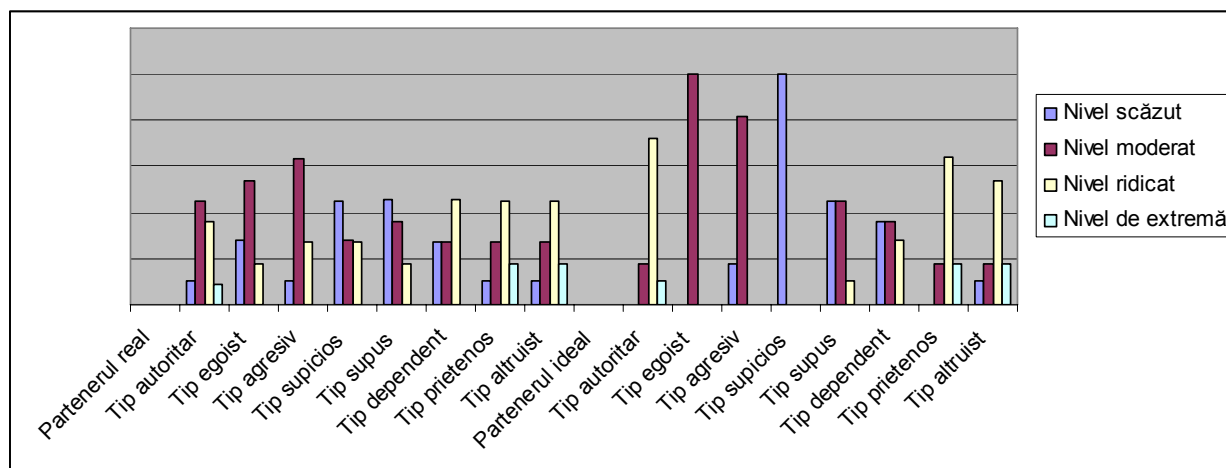


Fig.14. „Partenerul real” vis-à-vis de „Partenerul ideal” în viziunea femeilor.

Concluzii

Familia este un sistem complex de relații interpersonale, în cadrul căruia au loc o mulțime de procese psihologice: intercunoaștere, conflict, apreciere afectivă, comunicare etc. O discrepanță mare între „Eu-l real” și „Eu-l ideal”, precum și între caracteristicile „Partenerului real” și „Partenerului ideal” poate genera conflicte interne, care se pot răsfrânge și asupra relațiilor interpersonale din cadrul familiei.

Astfel, realizarea studiului empiric ne-a permis formularea următoarelor concluzii:

- ✓ Atât soții, cât și soțiile prezintă, la tipul prietenos, un procent mare la nivelul ridicat și cel de extremă și 54% pentru un nivel ridicat al tipului altruist. Prin aceste date putem remarca dorința lor de a tutela persoanele dragi, de a-și manifesta sentimentul de părinte, de a fi soți buni unul pentru celălalt.
- ✓ Cei mai mulți dintre bărbați ca „Eu ideal” și-ar dori să fie mai agresivi (80%) și mai egoiști (80%), în sensul pozitiv al cuvintelor. Un nivel moderat al acestor scale desemnează personalități cu un caracter pur bărbătesc ce se evidențiază prin stilul de relații interpersonale, ca un conducător încrezut în sine, independent în atingerea scopurilor.
- ✓ Bărbații își văd soțiile ca fiind binevoitoare și ca ființe care nu creează probleme. De asemenea, ei își văd soțiile dependente și autoritare, la nivel moderat și ridicat. Tipul egoist și agresiv sunt întâlnite în procent majoritar la nivel moderat, ceea ce denotă că soții își văd partenera de viață ca fiind deschisă la suflet, hotărâtoare și sinceră.
- ✓ Femeile își văd soții egoiști și agresivi la un nivel moderat în procent de 54 și 63; de asemenea, ele îi văd dependenți, prietenoși și altruști la nivel ridicat de aproximativ 45%. Tipul suspicios și tipul supus este întâlnit la un nivel scăzut la 45-46%. Deci, soțiile își văd soții în măsură agresivi și egoiști, însă prea mult altruști și prietenoși.
- ✓ Bărbații își doresc să-și vadă soțiile un pic mai autoritare, mai puțin agresive și aproape deloc suspicioase.
- ✓ Femeile își doresc ca din partea bărbaților să fie manifestată mai multă hotărâre, spontaneitate, să fie un foarte bun organizator și conducător, să aibă permanent o părere deosebită față de ceilalți, să demonstreze mai multă agresivitate ca energie naturală și să nu fie suspicioși.

Referințe:

1. MITROFAN, I., VASILE, D. *Terapii de familie*. București: SPER, 2001. 245 p. ISBN 978-606-8429-08-3
2. MITROFAN, I., VASILE, D. *Introducere în psihologia familiei și psihosexologie*. Iași: Fundația România de Măine, 2008. 160 p. ISBN: 978-973-163-353-4
3. KONYA, Z., KONYA, A. *Terapie familială sistemică*. Iași: Polirom, 2012. 296 p. ISBN: 978-973-46-3075-2

Prezentat la 22.12.2016