

CERCETAREA RELAȚIEI DINTRE LOCUL DE CONTROL ȘI STILUL APRECIATIV REFLEXIV LA STUDENȚI

Carolina PLATON, Aliona PALADI

Catedra Psihologie Aplicată

Contemporary psychology attempts to clarify the efficiency issues in relation with other persons. The research is supporting the leading role of logics and cognitive style, as well as the research supporting the role of affectivity and appreciative reflexive style of the person. Reflexivity was studied in relation to individual impulsivity, which is opposite to the uncontrolled reactions. It is assumed that high self-control correlates with the person reflexivity. In the present research, we intend to clarify the effectiveness of reflexivity in relation to the locus of control.

Studiile efectuate în domeniul controlului s-au extins de la simpla definiție de *stăpânire* spre concepte care la prima vedere au puține elemente comune. Dacă ar fi să realizăm un brainstorming la tematica „control”, am putea aminti concepte precum: controlul personal, sentimentul de control, controlul informațional, controlul emoțiilor, locul de control, dar și constructe care nu utilizează în mod explicit termenul „control”, însă fac trimitere la acesta: *responsabilitate, neajutorare, eficacitate, competență, autonomie, atribuiri cauzale*, lista lor mai rămânând deschisă. *Controlul personal* se referă la convingerile individului despre modul în care poate *influența evenimentele pozitive pentru a evita evenimentele negative*. Un aspect de bază al naturii umane îl deține abilitatea de a stăpâni mediul înconjurător prin adaptarea sa la noile cerințe. Teoreticienii cognitivi, de obicei, menționează conceptul de *control personal*, referindu-se la *convingerile anticipate asupra evenimentelor* având rezultate rele (negative) sau bune (pozitive), ceea ce înseamnă că astfel de control cu caracter personal este desfășurat într-un context hedonist în care scopul ar fi aspirarea la bine.

Autorul J.Bieri (1960) [1] a investigat stilul cognitiv în baza căruia se formează stilul apreciativ. Anterior au mai existat încercări de a face distincții între categoria de subiecți cu stil complex-cognitiv și simplu-cognitiv.

Subiecții complex-cognitivi se caracterizează printr-un sistem diferențiat de constructe, permițând încadrarea celorlalți în mai multe categorii. Ei semnalează *distincții majore între sine și alții și pot prezice mai bine comportamentul altora*.

Subiecții simplu-cognitivi au, însă, un sistem de constructe evaluative, în care distincția dintre constructe este estompată, sărăcăcioasă ca diferențiere. Simplii îi *încadrează pe ceilalți în puține categorii și manifestă dificultăți cu privire la comportamentele altora*. Totodată, cei *supracompleși* îi văd pe ceilalți extrem de diferiți și nu-i pot încadra adecvat în *pattern*-urile sale. La fel procedează și cei cu un *stil cognitiv interpersonal foarte simplu*, care îi percep pe alții conform clișeelelor stereotipe proprii.

Cu cât există criterii de evaluare și predicție a altora mai diferențiate, dar și legate parțial între ele, cu atât probabilitatea unei constante comportamental-empatice crește, printr-o transpunere complexă în psihologia celui alt (S.Marcus, 1997) [2].

Cu cât criteriile sunt excesiv de diferențiate, fără posibilitatea de a le specifica și lega între ele, sau, dimpotrivă, cu cât criteriile sunt mai nediferențiate, dispărând specificitatea în dauna legăturii între ele, cu atât comportamentul constant empatic este mai deficitar (fie prin preluarea fragmentară a celui alt, pierzându-se astfel specificul empatiei, fie prin preluarea vagă, extrem de generală, a personalității celui alt, pierzându-se de asemenea specificul empatic (S.Marcus, 1997) [3].

Astfel, celor cu *stil cognitiv simplu* le corespunde un *stil apreciativ detașat*. Aceste persoane nu percep legătura dintre elementele cognitive și elementele afective, semnificative în relația interpersonală, ele evită să se implice sau să dea dovadă de careva inițiativă în cazul unor conflicte interpersonale.

Celor cu *stil cognitiv complex* le corespunde un *stil apreciativ analogic*. Aceste persoane se bazează în perceperea altora pe identificarea excesivă a asemănărilor între sine și alții.

Persoanelor cu *stil apreciativ reflexiv* le corespunde un *stil cognitiv intermediar simplu-complex (intercognitiv)*, care se manifestă printr-o tendință de raționalizare excesivă a criteriilor afective. În relațiile interpersonale indivizii cu stil reflexiv de asemenea obțin multe beneficii datorită „calculării” propriilor avantaje și resurse.

Persoanelor cu *stil empatic* le corespunde un *stil intermediar simplu-complex (interafectiv)*, prin care nici identificarea prea complexă cu celălalt (trecerea peste limita empatică), dar nici identificarea „submedie” nu este prezentă. Persoanele empatică trebuie să-i poată percepe cât mai acurat pe ceilalți (nici prea detașat, nici prea implicativ). Acest stil este unul eficient și menține latura reglatorie în relațiile interpersonale. Prin socializare, acesta se maturizează și devine eficient pentru domeniile activităților în care sunt implicate relații interpersonale, dar și în viața cotidiană este la fel de aplicabil și benefic.

S.Marcus a înaintat două criterii care delimitează tipurile de stiluri apreciative: primul se refera la elementul afectiv și celălalt – la elementul proiecției (identificării). Se are în vedere proiecția ca modalitate de transpunere în rolul altuia, pe care autorul o atribuie empatiei.

Autorul Jerome Kagan se referă la reflexivitate și impulsivitate având în vedere două capete polare ale unui spectru bazat, de asemenea, pe stilul cognitiv [4]. Neil Salkind și John Wright [5] au demonstrat că oamenii care sunt mai lenți în gândire decât media, dar cu o capacitate mai mare de precizie decât media, sunt considerați a fi reflexivi. Autorii propun următorul exemplu clasic pentru explicarea termenilor: într-o clasă de elevi, „reflexivi” vor fi cei care au nevoie de un timp mai îndelungat pentru a rezolva sarcina, însă rezultatul final va fi corect. Ceilalți, care rezolvă sarcina mai repede decât media, dar adesea au rezultatul greșit, sunt impulsivi. Cercetările ulterioare au demonstrat că acești elevi *impulsivi* sunt descriși de către profesori prin termeni de: instabili emoțional, nesânguincioși, greșesc adesea, nu iau în considerare mai multe răspunsuri alternative atunci când sunt întrebați. Pe când elevii *reflexivi* analizează mai multe alternative de răspuns înainte de a vorbi ori acționa. Impulsivii au o abordare mai globală de prelucrare a informațiilor și nu identifică prea ușor părțile unui întreg. Autorii menționează că școala tradițională favorizează elevii reflexivi față de cei impulsivi; de aceea, putem presupune că impulsivii vor fi dezavantajați în toată perioada școlarizării. Există cercetări contemporane (A.Bolboceanu, apud A.Munteanu [6]) care au demonstrat că anume profesorul este cel care susține elevii reflexivi, îi ajută prin atitudinea sa binevoitoare să obțină succese și mai mari, iar elevii impulsivi sunt lipsiți de această susținere favorabilă a profesorului, sunt adesea ignorați, de aceea posibilitatea că ei vor afișa un comportament neordinar pentru a fi luați în seamă este foarte mare.

Acest lucru indică o anumită influență de mediu la nivel de susținere ori ignorare a reflexivității ori impulsivității exprimată în comportamentul persoanelor. Menținerea unei poziții stimulative în favoarea dezvoltării stilului (empatie din partea profesorului) ori în defavoarea stilului (ignorare) ar putea influența personalitatea copilului în viitoarele interacțiuni sociale.

Mediul social influențează dezvoltarea unui anumit stil apreciativ, care poate fi învățat, maturizat ori defavorizat prin ignorare din partea celorlalți membri.

Autorul N.Libin (2000) susține că stilul apreciativ al persoanei este o noțiune complexă care se referă la niște *modalități individuale manifestate într-un proces dinamic* prin utilizarea *preferințelor subiectului*. Autorul menționează și ideea *subiectivității în apreciere*, deoarece aceasta depinde de persoană în parte și semnificația pe care o are doar pentru sine însăși. Ceea ce se manifestă ca fiind foarte important pentru unele persoane poate fi opus valorilor altor persoane. Investigarea teoretică a structurării fenomenelor apreciative a permis emiterea unor constatări importante: *stilul apreciativ ocupă o poziție mediocră între stilul de procesare a informației despre mediul extern și stilurile de organizare a comportamentului și acțiunilor, aflându-se simultan între nivelurile procesual și afectiv-personal.*

I.Viboiscic (2003) a cercetat conținutul psihologic al aprecierii și ajunge la concluzia că există mai multe tipuri ori stiluri apreciative ale persoanei. Autoarea consideră că acestea sunt: stilul apreciativ optimist, stilul apreciativ pesimist, stilul apreciativ moderat și stilul apreciativ categoric. Criteriul înaintat de ea a fost orientarea către viitoarele situații care s-ar putea întâmpla în viața studenților.

În **cercetarea** de față ne-am propus scopul de a identifica legătura dintre locul de control și stilul apreciativ reflexiv la studenți.

Eșantionul experimental constă din 360 de studenți cu media vârstei 21,2 ani. Criteriul după care am efectuat cercetarea a fost specializarea în științe umanistice și în științe exacte. Investigația este axată pe perioada de vârstă care corespunde tinereții, de aceea au fost investigați studenții de la Universitatea de Stat din Moldova. Astfel, am inclus în cercetare 180 de studenți psihologi și psihopedagogi care formează grupa A și 180 de studenți specializați în științe exacte (chimie, fizică, biologie și tehnologii informaționale) – grupa B.

Instrumentarea experimentului

Pentru diagnosticarea locului de control am utilizat chestionarul Locus of Control elaborat de J.Rotter, iar pentru diagnosticarea stilului apreciativ reflexiv am aplicat chestionarul SARC elaborat de M.Caluschi și C.Fetcu.

Rezultate și discuții

Într-o primă analiză a rezultatelor descriptive au fost observate unele diferențe între rezultatele obținute de grupa A și de grupa B. Astfel, în grupa A studenții au obținut pentru stilul apreciativ empatic 36,11%, iar pentru stilul reflexiv 18,33%, ceea ce ne permite să presupunem că optanții din grupa A dispun de niște abilități predominant emoționale față de cele cu predominare cognitivă axate pe stilul reflexiv. În Figura 1 am inclus datele obținute pentru grupa A.

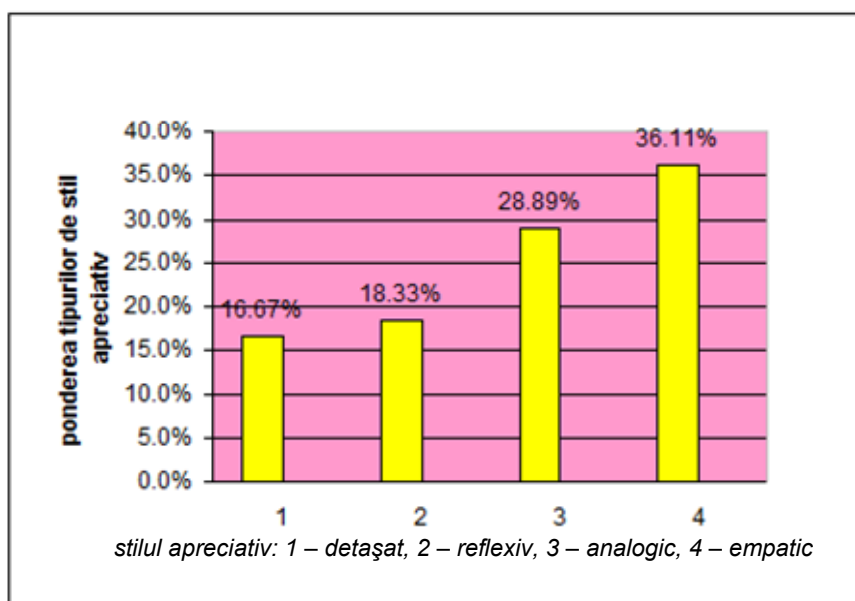


Fig.1. Determinarea stilului apreciativ la studenții din grupa A.

Studenții din grupa B au obținut în majoritate (36,67%) tipul de stil apreciativ reflexiv și 21,67% – tipul de stil apreciativ empatic. Merită să menționăm aici faptul că studenții din grupa B sunt foarte complecși în gândire, sunt mai raționali și predominant reflexivi comparativ cu studenții din grupa A. În Figura 2 am inclus datele obținute pentru grupa B.

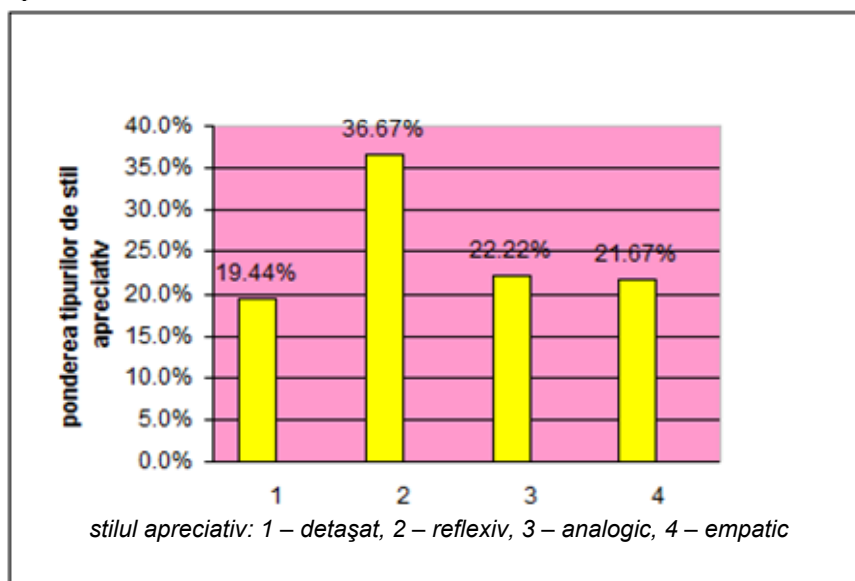


Fig.2. Determinarea stilului apreciativ la studenții din grupa B.

Tabel

Compararea rezultatelor pentru grupa A și grupa B

GRUPA	Stil detașat	Stil reflexiv	Stil analogic	Stil empatic
A	16,67%	18,33%	28,89%	36,11%
B	19,44%	36,67%	22,22%	21,67%

Studentii psihologi și psihopedagogi (grupa A) au obținut, în majoritate – 62,78% (~63%) tipul locului intern de control și 37,22% – tipul locului extern de control.

Studentii din grupa B au obținut un scor mai înalt pentru locul de control extern – 68,33% (~69%), iar pentru locul de control intern numai 31,67% (~32%). În Figura 3 de mai jos sunt reprezentate rezultatele obținute în urma aplicării chestionarului Locus of Control.

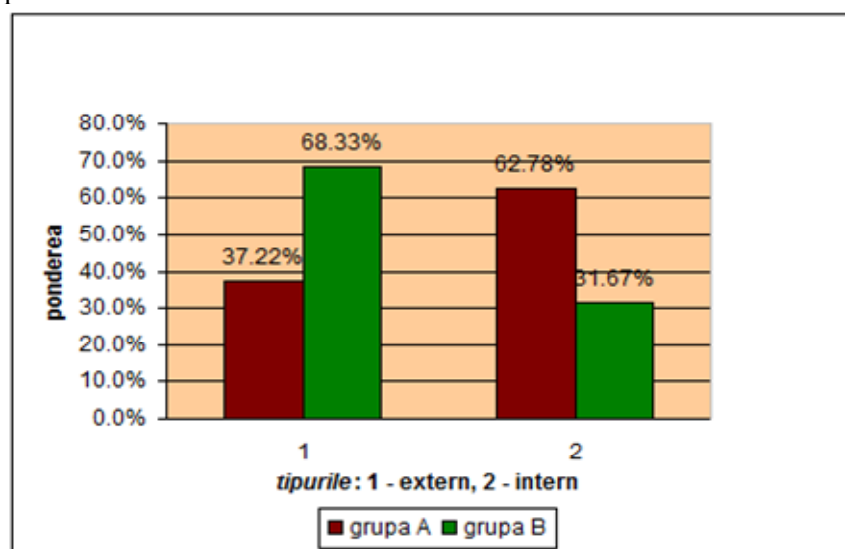


Fig.3. Analiza rezultatelor referitoare la relația dintre stilul apreciativ empatic și locul de control în grupele A și B.

Efectuând o comparație între rezultatele obținute pentru grupele A și B, observăm că ponderea tipurilor de stil apreciativ obținut la ambele grupe este diferită. În grupa A s-a manifestat predominant stilul apreciativ de tip empatic 36,11%, iar în grupa B s-au obținut 21,67% (~22%) pentru stilul apreciativ empatic.

Cel mai dominant stil apreciativ obținut de grupa B este *cel reflexiv* (36,67%). Totodată, pentru tipul de *stil apreciativ reflexiv* în grupa A s-au obținut doar 18,33%. Aceasta se explică prin faptul că studenții specializați în științe exacte s-au deprins să-și activeze schemele cognitive mai frecvent decât pe cele emoționale atunci când au de rezolvat probleme, fie ele academice ori care țin de relațiile interpersonale. Un procentaj înalt l-au obținut studenții din grupa A pentru stilul apreciativ analogic – 28,89% (29%), iar studenții din grupa B au obținut 22,22%. Un procentaj înalt l-au obținut studenții din grupa B pentru stilul apreciativ detașat – 19,44%, față de 16,67% obținute pentru același stil de către studenții din grupa A.

O corelație înaltă am constatat pentru profilul apreciativ empatic și creativ ($r=0,473$) ($p<0,05$), ceea ce demonstrează că studenții din grupa A au competențe socioemoționale mai dezvoltate față de studenții din grupa B, care au acumulat pentru profilul apreciativ empatic-creativ indicele ($r=0,378$) ($p<0,05$). Cele mai mici valori sunt observate în grupa A pentru profilul empatic-pasiv ($r=-0,295$) ($p<0,05$) și pentru profilul empatic-evitant ($r=-0,314$) ($p<0,05$).

În același timp, optanții din grupa B sunt prea complecși în gândire și adesea problemele de ordin emoțional nici nu sunt sesizate de ei. Pentru profilul empatic-pasiv s-a obținut indicele de corelare ($r=-0,190$) ($p<0,05$), iar pentru cel empatic evitant ($r=-0,256$) ($p<0,05$).

Datorită curriculumului universitar, studenții psihologi sunt favorizați în privința învățării competențelor socioemoționale. Comparativ cu studenții din grupa B, psihologii au posibilitatea să depășească cu ajutorul

testelor potențialul lor ascuns, să-și dezvolte prin intermediul seminarelor de psihoterapie tehnici care ar conduce la o adaptare mai bună și eficientă la relațiile interpersonale. Nu doar dobândirea unor competențe socioemoționale, dar și aplicarea lor în practică este dirijată de profesor. În aceste condiții de dirijare, schimbarea se va produce în sensul dorit, adică spre perfecționare, nu într-un sens haotic.

Studentii specializați în științele exacte au obținut următoarele profiluri apreciative: cei mai înalți indici corespund profilului reflexiv care în raport cu variabila „pasivitate” corelează cu indicele de ($r=0,063$) ($p<0,05$), iar cea mai mică corelație a fost depistată la profilul detașat-creativ ($r=-0,154$) ($p<0,05$). Un profil *reflexiv înalt*, în raport cu variabila dependentă „interactivitate”, a fost obținută cu indicele ($r=-0,058$) ($p<0,05$), iar cu „medierea” (0,009) ($p<0,05$). Un raport negativ semnificativ este identificat vizavi de „negociere” (-0,029) și „evitare” (-0,061) ($p<0,05$). Într-adevăr, abilitățile comunicative sunt diminuate la studenții din grupa B, din cauză că în activitatea a lor nu se pune accent pe relațiile interpersonale și pe rezolvarea eficientă a conflictelor.

Locul extern de control se caracterizează prin convingerile că controlul asupra evenimentelor se află în afara individului, în destinații depinde de alte persoane. Studenții cu un loc extern sunt neeficienți în stabilirea și, mai ales, în menținerea unor relații interpersonale neconflictuale. Datorită unor percepții eronate despre sine și alții, studenții specializați în științe exacte pot afișa un tip extern de control. Locul de control intern este considerat a fi eficient pentru relațiile interpersonale, dar acesta corelează mai puțin cu stilul apreciativ reflexiv, care este predominant cognitiv. În relațiile interpersonale, cel mai eficient stil apreciativ s-a dovedit a fi cel empatic, care poate fi dezvoltat prin metode de training.

Referințe:

1. Bieri J. Complexity-simplicity as a personality variable. *Journal of Abnormal and Social Psychology*, 1966, no40, p.61-71.
2. Marcus S. Empatie și personalitate - București: Atos, 1997.
3. Ibidem.
4. Jerome Kagan. *American Psychologist*, 1988, no43(4), p.223-225.
5. Neil Salkind and John Wright. The Cognitive style of reflection /impulsivity and field independence/dependence, 1987.
6. Bolboceanu A.V. Despre băieți și fete: calități și defecte // *Psihologia*, 1992, nr.2, p.26-27.

Prezentat la 02.12.2011